

Aktivitetsudviklingen til og med tredje kvartal af 2013:

Generelt mindre tilbagegang end ventet

Under 2 % færre årselever i 3. kvartal og ny prognose, der kalkulerer med en samlet reduktion i 2013 på omkring 5 %.

Tredje kvartal af 2013 viser en samlet tilbagegang i antallet af ordinære årselever på 1,5 % i forhold til 3. kvartal 2012. Det er en mindre reduktion end forventet efter en samlet reduktion i de første 2 kvartaler på gennemsnitlig 6 %.

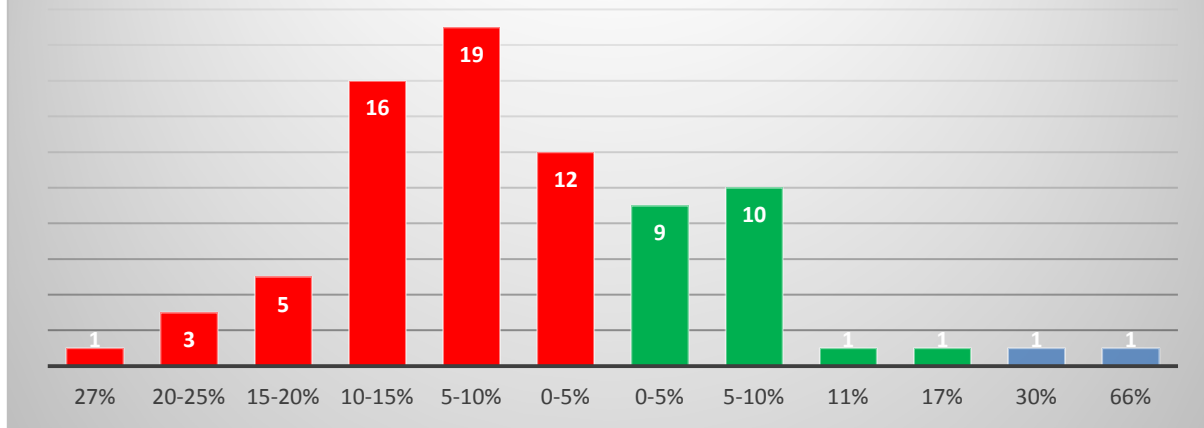
I tabellen er forsøgt udarbejdet en prognose for det sidste kvartal, hvis forventede resultat nu er opjusteret med omkring 5 pct.-points, således at den samlede tilbagegang i antallet af ordinære årselever samlet set lander i nærheden af 5 % sammenholdt med 2012.

Kolonne1	2012	2013	Absolut	I procent
1. kvartal	2116	1878	-238	-11,2
2. kvartal	1987	2008	21	1,1
3. kvartal	1567	1543	-24	-1,5
4. kvartal	1941	1850	-91	-4,7
I ALT	7611	7279	-332	-4,4

Der er tilbagegang på 56 eller 68 % af de i alt 82 produktionsskoler, der er i 2013. Der er 23 skoler eller 28 % af skolerne, der har haft fremgang. De 3 nye skoler – Unge Center Jammerbugt, der startede i løbet af 2012 – samt Gribskov Produktionsskole og Produktionsskolen Koh-I-Noor i Lejre, der startede i år, er ikke medregnet her.

I nedenstående oversigt kan man se, hvordan omfanget af frem- og tilbagegangen fordeler sig.

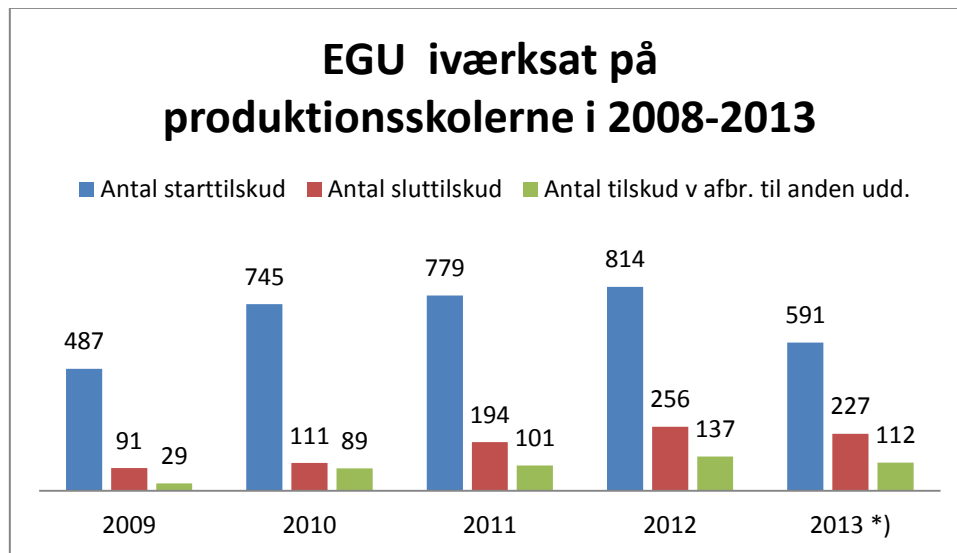
Fordeling af tilbage- og fremgang på skolerne



Tallene angiver antallet af produktionsskoler
Rød = Tilbagegang; Grøn og blå = Fremgang

Udviklingen i EGU på produktionsskolerne

Efter 3. kvartal ser det ud til, at produktionsskolerne kommer op omkring det samme antal iværksatte EGU forløb som i 2012, ligesom de øvrige grupper følger med.



Tallet fra 2013 omfatter kun de 3 første kvartaler og er en opgørelse af de start- og slutttilskud, der af undervisningsministeriet udbetales til produktionsskolerne.