



Februar 2014

Aktivitetsudviklingen på produktionsskolerne i 2013

- **Ordinære elever**
- **Aktiverede elever**
- **Udviklingen i ordinære og aktiverede årselever siden 1996**
- **Kombinationsforløb**
- **Udnyttelsen af 10 % kvoten til forlængelse ud over 1 år**
- **Udslusningstilskud**
- **Skoleydelsen**
- **EGU - Erhvervsgrunduddannelsen**
- **Produktionsskolebaseret Erhvervsuddannelse - PBE**
- **Lærlingeforsøget**

1. Ordinære elever (ikke-aktiverede).

Det samlede antal ordinære årselever i 2013 blev på 7.374 årselever – et fald i aktiviteten på i forhold til 2011 på 237 årselever, svarende til 3 %.

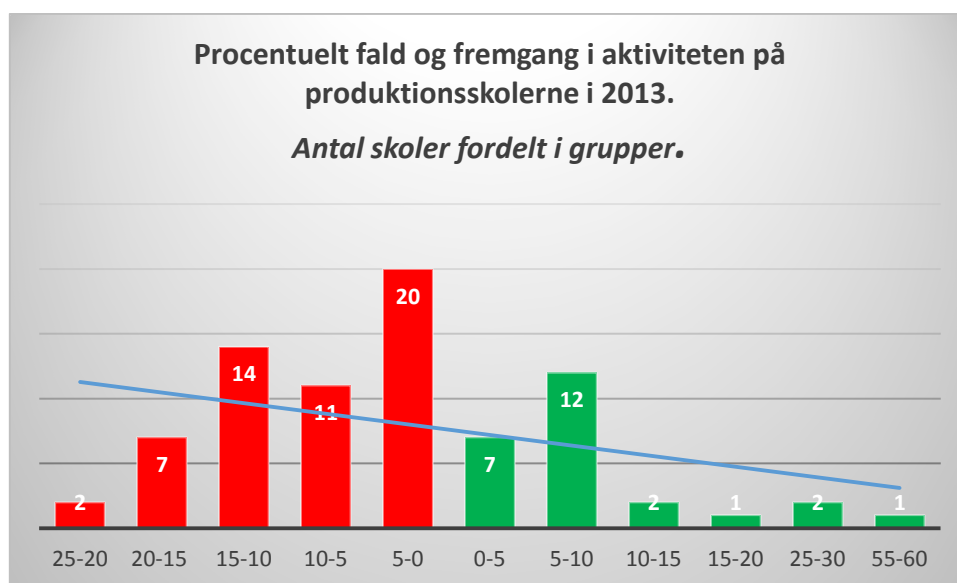
I 2013 er startet en ny produktionsskole, så der nu er i alt 82 produktionsskoler.

Ser vi på udviklingen i løbet af året, ses det, at nedgangen primært fandt sted i 1. kvartal, men aktiviteten i de øvrige kvartaler ikke var væsentlig forskellig fra samme kvartaler i 2012.

	2012	2013	Absolut	I procent
1. kvartal	2116	1878	-238	-11,2
2. kvartal	1987	2009	22	1,1
3. kvartal	1567	1547	-20	-1,3
4. kvartal	1941	1941	0	0,0
I ALT	7611	7374	-237	-3,1

Fald og fremgang i aktivitetsudviklingen på de enkelte produktionsskoler har sammenlignet med aktiviteten i 2012 været ret så forskellig, som det fremgår af oversigtstabellen her nedenfor.

54 skoler har haft fald i aktiviteten, heraf dog 20 med en tilbagegang i intervallet mellem 0 og 5 %. Men 34 skoler har haft et større procentuelt fald i aktiviteten, og 2 skoler tegner sig for den største nedgang, nemlig med mere end 20 %.



Hvad angår øgning i aktiviteten, er det sket på 25 af skolerne, heraf dog 7 skoler med en stigning i intervallet 0-5 %. 15 skoler har haft en fremgang på mellem 5 og 20 %. De største stigninger tegner 3 skoler sig for – 2 på mellem 25-30 % og 1 skole med ikke mindre end 56,9 %.

3 produktionsskoler er ikke med i opgørelsen – skoler oprettet i 2012 og 2013 – idet ingen af dem har haft aktivitet i alle 4 kvartaler i begge årene.

2. Aktiverede elever

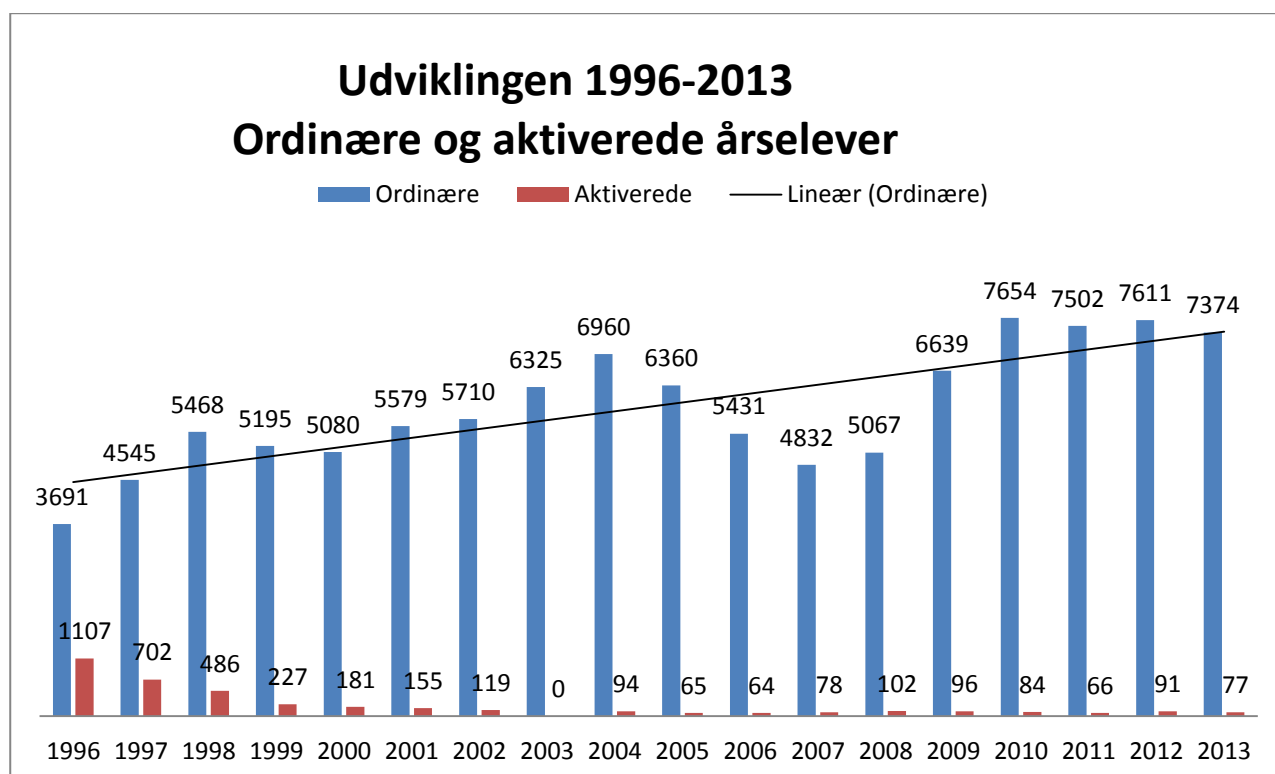
Aktiverede elever omfatter deltagere, som hører under den lovmæssige målgruppe, og som aktiveres af kommunerne.

Antallet af aktiverede er faldet med 13 årselever eller 14,3 % i forhold til 2012, jf. tabellen nedenfor.

	2012	2013	Absolut	I procent
1. kvartal	19	16	-3	-15,7
2. kvartal	20	23	3	15,0
3. kvartal	18	19	1	5,6
4. kvartal	34	20	-14	-41,2
I ALT	91	78	-13	-14,3

3. Udvikling i antallet af ordinære og aktiverede årselever siden 1996.

I tabellen nedenfor vises aktivitetsudviklingen for henholdsvis ordinære og aktiverede årselever på produktionsskolerne siden 1996, da lovgivningen, der indførte en større uafhængighed af kommunerne og en grundlæggende reform af skoleformens finansiering trådte i kraft.



4. Kombinationsforløb

Tabellen nedenfor er et forsøg på at beregne, i hvilket omfang produktionsskolerne set under ét lever op til lovens bud om, at de skal have mulighed for at deltage i et kombinationsforløb på en erhvervsskole.

I henhold til lovgivningen kan et kombinationsforløb vare op til 5 uger. I opgørelsen er det forudsat, at den gennemsnitlige varighed af et kombinationsforløb vil være på 2 uger.

Da der ikke er krav om vurdering af muligheden for iværksættelse af kombinationsforløb før efter 3 måneders ophold, er det antal elever, der har ophold på under 3 måneder holdt uden for opgørelsen.

Som det fremgår af bundlinjen, har aktiviteten de forrige år ligget stabilt på omkring en tredjedel af de potentielt berettigede elever, mens aktiviteten faldt i 2013. Den lavere aktivitet kan evt. skyldes lockouten over for produktionsskolernes lærere i foråret.

	2008	2009	2010	2011	2012	2013
Faktisk kombinationsforløbsaktivitet i ÅE *)	65	122	125	121	123	80
Omsat til uger (x 40)	2605	4896	4983	4823	4920	3190
Beregnet antal personforløb à gnstl. 2 uger	1302	2448	2492	2411	2460	1595
Beregnet antal personer indskrevet på alle skoler	9479	10290	13088	12828	13015	12610
Procentvis antal med ophold ud over 3 måneder	58	63	61	61	61	61
Beregnet antal potentielt berettigede til kombinationsforløb	5507	6504	7984	7825	7939	7692
Procentandel i faktisk kombinationsforløb à gnstl. 2 uger	24	38	31	31	31	21

*) Tallene er de faktisk indberettede antal årselever i kombinationsforløb fra skolerne til undervisningsministeriet.

Bemærkninger til tabellen:

Beregningerne i tabellen bygger i øvrigt på følgende forudsætninger:

Aktiviteten i årselever omsættes først til uger. Med udgangspunkt i en skønnet gennemsnitlig varighed på 2 uger pr. kombinationsforløb beregnes herefter det skønnede antal gennemførte forløb.

Herefter beregnes antal personer (hoveder), der har været indskrevet på produktionsskolerne med udgangspunkt i de senest kendte landsstatistiktal (2008 og 2009), der angiver hvor mange personer en årselev i et givet år omfatter: I 2008 1,87 x årets elevtal (5.069); i 2009 1,55 x årets elevtal (6.639). I 2010 (årselevtal 7.654), i 2011 (årselevtal 7.502), i 2012 (årselevtal 7611) og i 2013 (årselevtal 7374) er anvendt et vægtet gennemsnit på 1,71 x årselevtallet, idet der ikke foreligger nyere statistik fra UNI-C fra disse år.

Fra dette personantal fratrækkes samtidig det antal personer, der har haft ophold på under 3 måneder, idet der ikke er krav om kombinationsforløb for denne gruppe – i 2008 42 %, i 2009 39 % og i 2010-13 (for hvilke år der som nævnt endnu ikke foreligger statistik) en procentandel på 39.

Herefter beregnes der ud fra de nævnte forudsætninger et skøn over, hvor stor en procentandel af de potentielt berettigede til kombinationsforløb, der faktisk har gennemført et kombinationsforløb på alle produktionsskoler under ét.

5. Udnyttelse af 10 % kvoten til forlængelse ud over 1 år

Det bemærkes, at det aktuelle års 10%-kvote for den enkelte produktionsskole beregnes ud fra skolens årselever (summen af ordinære og aktiverede årselever) i det forudgående år.

I tabellen nedenfor er foretaget en beregning, der viser, i hvilket omfang produktionsskolerne under ét har udnytter 10 %-kvoten i årene 2008-2013. Som det ses, er der en svag tendens i retning af en øget udnyttelse af kvoten. Reelt dækker gennemsnittet over ret markante forskelle i udnyttelsen af kvoten.

Årselever, hvoraf 10 % kvote beregnes:	2008	2009	2010	2011	2012	2013
Ordinære ÅE	5070	6639	7654	7502	7611	
Aktiverede ÅE	101	96	84	66	91	
I alt	5170	6735	7738	7568	7702	
Anvendelse af forlængede forløb:						
Maximum kvote i ÅE	491	517	674	774	757	770
Faktisk forbrug i ÅE	368	369	502	582	583	600
Udnyttelse af 10 % kvoten i pct.points	7,5	7,1	7,5	7,5	7,7	7,8

6. Udslusningstaxameter

I tabellen nedenfor er foretaget en opgørelse af, dels i hvilket omfang (sammenholdt med det faktiske årselevtal) skolerne under ét hjemtager udslusningstilskud, dels den gennemsnitlige ugentlige opholdstid for de konkrete elever, der har udløst udslusningstilskud.

I 2013 har skolerne generelt hjemtaget udslusningstilskud med en lidt større andel (43%) end i 2012 (39 %).

Den gennemsnitlige opholdstid på produktionsskolen for elever, der har udløst udslusningstilskud var i 2013 på 32 uger.

	2008	2009	2010	2011	2012	2013
Hjemtagne tilskud i ÅE	1618	1957	2684	2978	2975	3173
Samtlige ordinære ÅE	5070	6639	7654	7502	7611	7374
Tilskudsårselever i procent af samtlige ÅE	32	29	35	40	39	43
ÅE omskrevet til uger	64704	78283	107360	119101	119000	126920
Antal personer med udslusningstilskud		2246	3499	3747	*)	3945
Gennemsnitligt antal uger pr. person		35	31	32	*)	32

*) Undervisningsministeriets oplysninger fra 2012 indeholdt ikke antallet af personer, der har udløst udslusningstilskud.

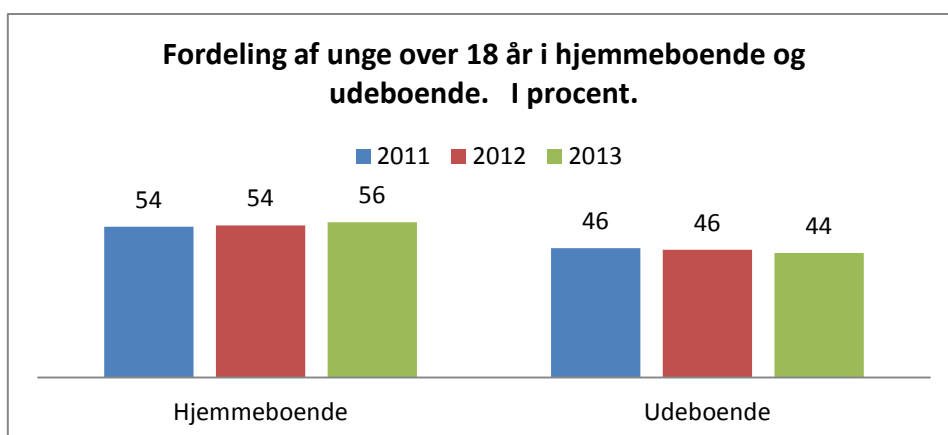
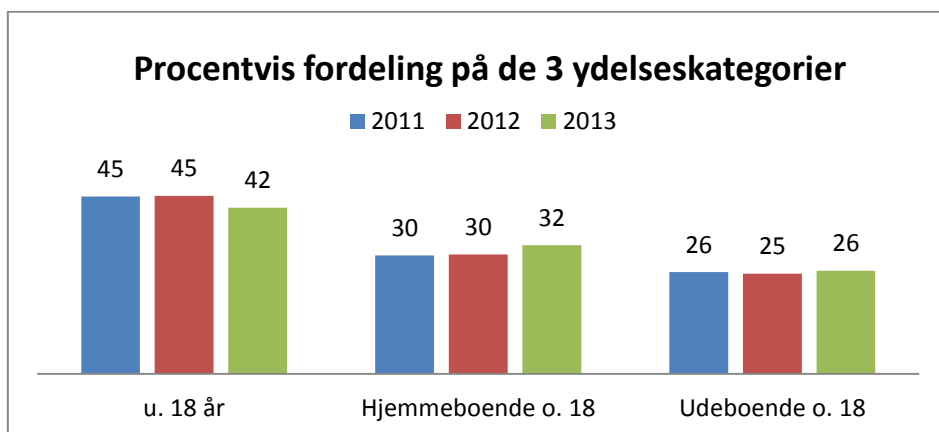
7. Skoleydelsen

Med virkning fra 2011 indførtes en differentiering af skoleydelsen for produktionsskoledeltagere over 18 år: en reduceret sats for hjemmeboende hos forældre, mens den hidtidige sats blev opretholdt for de udeboende.

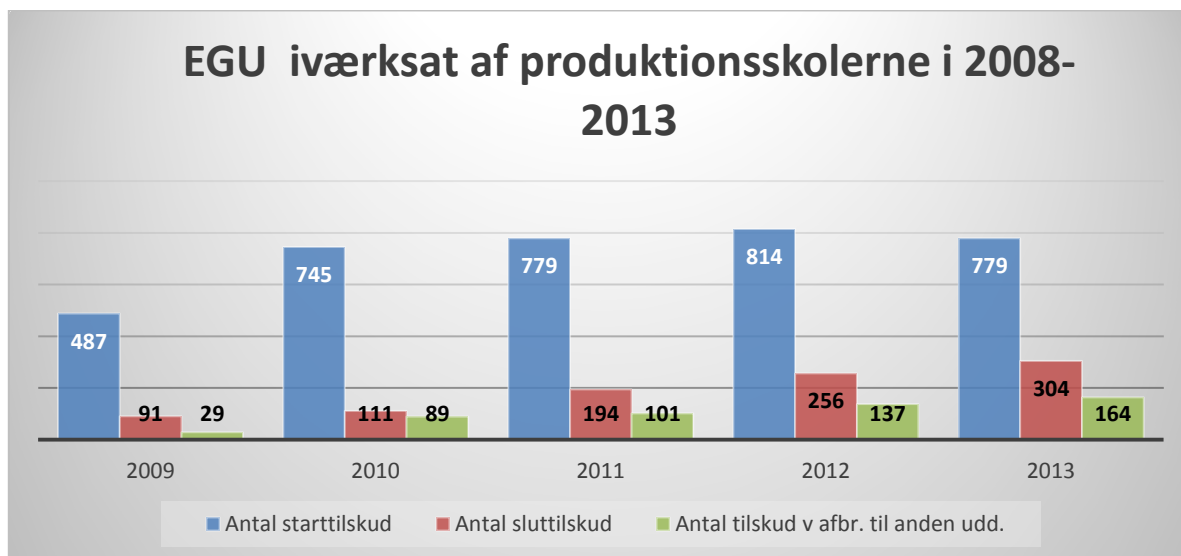
I de følgende tabeller ses der nærmere på, hvorledes udbetalingen af skoleydelsen fordeler sig på de 3 kategorier af ydelsessatser.

Beregningerne bygger på de skoleydelsesbeløb, der er udbetalt inden for de 3 kategorier af undervisningsministeriet i de pågældende år samt de da gældende ydelsessatser.

Som det kan ses, har fordelingen i de foregående år ligget stabilt, mens der i 2013 ses et fald i andelen af ydelser til unge under 18 år og tilsvarende stigning i andelen af ydelser til hjemmeboende på 18 år og derover.



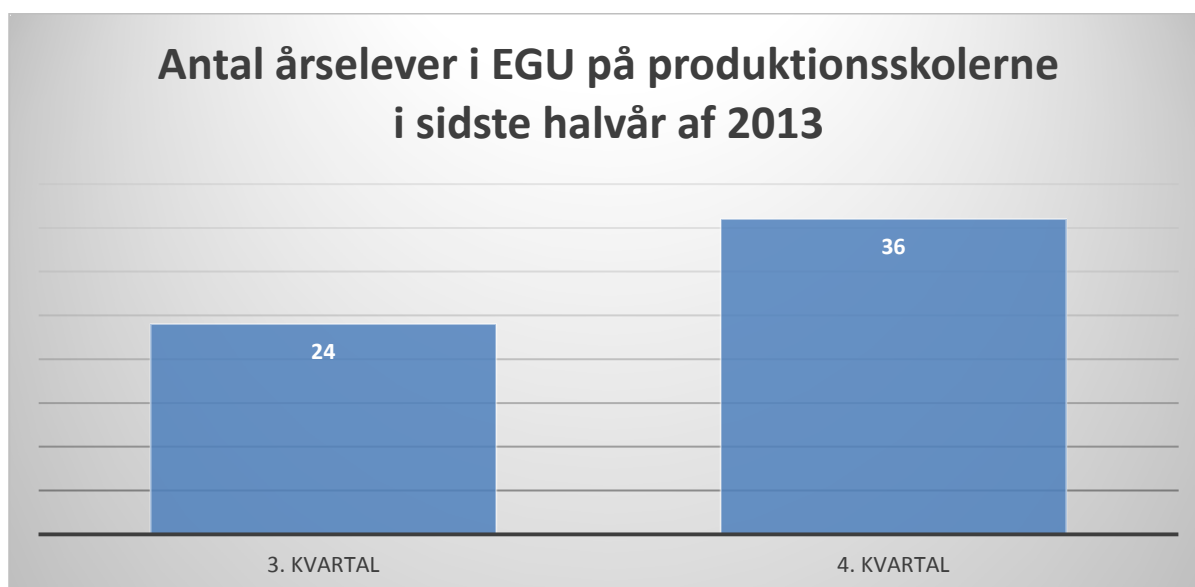
8. EGU - Erhvervsgrunduddannelsen



2013 betød et fald i antallet af starttilskud til EGU, mens antallet af sluttilskud samt tilskud til elever, der har afbrudt for starte på anden uddannelse viste en stigning.

Der findes ikke central opgørelse over andre afbrudte forløb.

I sidste halvdel af 2013 har undervisningsministeriet også opgjort antallet årselever i EGU på en produktionsskole. Det er årselever, der indgår i den samlede opgørelse af ordinære årselever, som kan ses under pkt. 1.

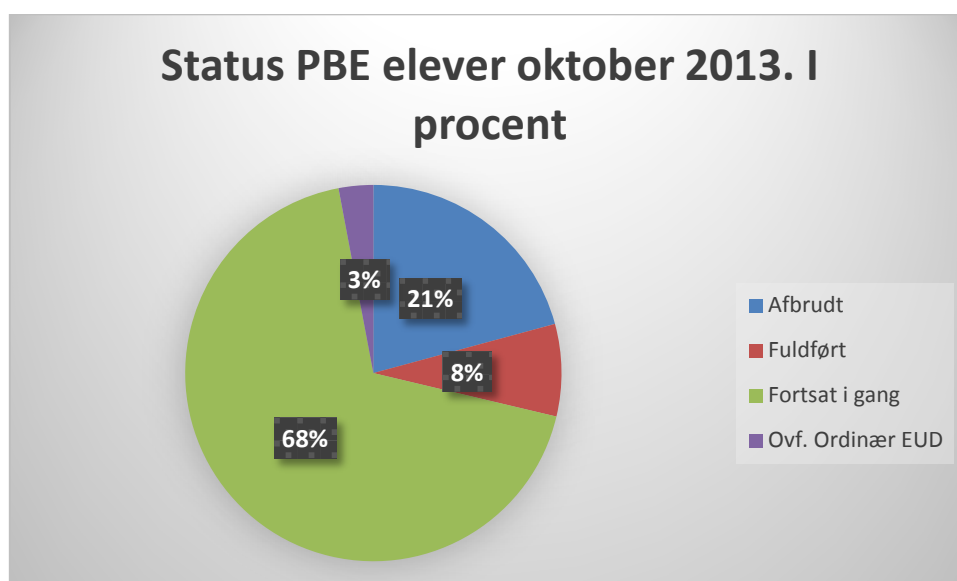
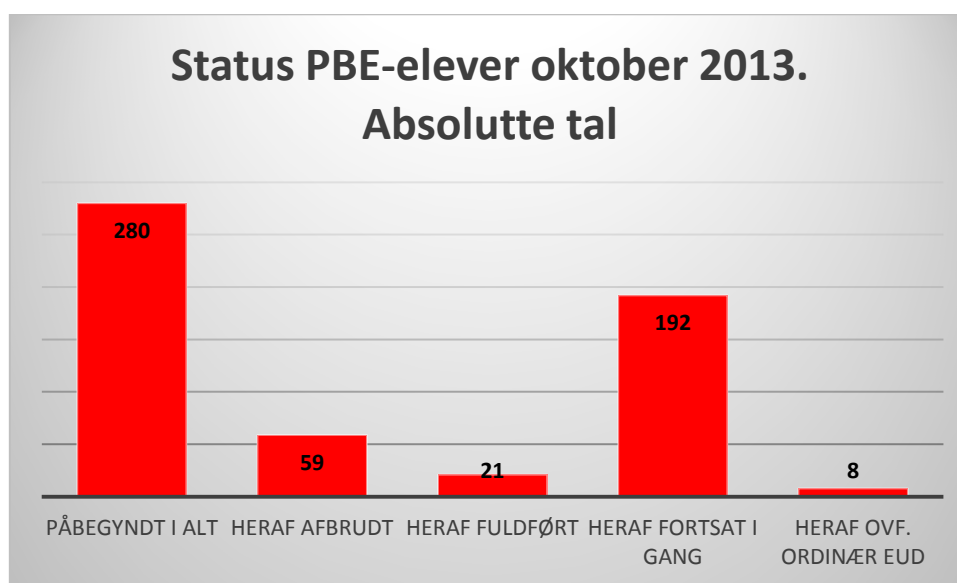


9. Produktionsskolebaseret Erhvervsuddannelse

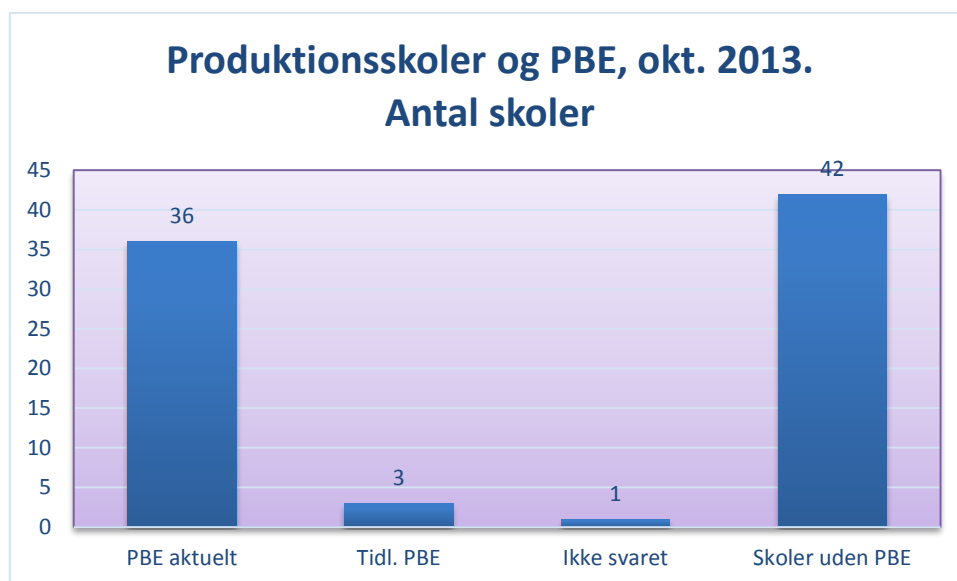
Da der efter PSF's opfattelse er mangler ved den statistik vedr. PBE, som vi med mellemrum kan få fra undervisningsministeriet, har PSF foretaget sin egen opgørelse via et rundspørge til produktionsskolerne.

Oplysningerne i tabellerne nedenfor er fra rundspørge i oktober/november 2013.

Status viser antallet påbegyndte PBE-uddannelser siden lovens ikrafttræden pr. 1.8.2010, i den første tabel i faktiske tal, i den anden tabel med en procentvis fordeling.



Tabellen nedenfor viser, hvordan PBE er udbredt på produktionsskolerne pr. oktober 2013.



10. Lærlingeforsøget

Lærlingeforsøget foregik i 2004-2007 på 5 produktionsskoler og blev i 2008 og 2009 udvidet, så det kom til at omfatte i alt 29 produktionsskoler.

De sidste af disse forsøgslærlinge, der blev igangsat i slutningen af 2009, ventes at afslutte deres uddannelse i løbet af 2014.

Der har i 2013 været en aktivitet på i alt 15 årselever, og med udgangen af 2013 var der endnu 13 lærlinge i gang fordelt på 9 produktionsskoler.

Bortset fra oplysningerne i pkt. 9 om den produktionsskolebaserede erhvervsuddannelse er alle opgørelser og beregninger foretaget med udgangspunkt i de fra Undervisningsministeriet modtagne kvartals- og årsopgørelser.

*PRODUKTIONSSKOLEFORENINGEN
Februar 2014*